

## **ACTUALITZACIÓ DEL PROTOCOL DE PROTECCIÓ I PREVENCIÓ ENFRONT DE LA TRANSMISSIÓ I EL CONTAGI DEL SARS-CoV-2 PER A CENTRES EDUCATIUS QUE IMPARTISQUEN ENSENYAMENTS NO UNIVERSITARIS EN EL CURS 2020-2021**

**Nom de l'activitat concreta: Mesures d'actuació enfront de la COVID-19 per al curs acadèmic 2020-2021 en centres educatius que impartisquen ensenyaments no universitaris i els seus serveis complementaris.**

### **INTRODUCCIÓ**

Els centres educatius tenen un paper fonamental en el desenvolupament de la infància i de la societat en general. El dret a l'educació i el dret a la protecció de la infància han de ser una prioritat en la recuperació després d'una crisi.

En la majoria dels països, l'intent de reduir la circulació del SARS-CoV-2 i el desenvolupament de la COVID-19 s'ha basat principalment en mesures per a evitar les interaccions socials; en aquest sentit, s'han restringit els moviments dins de l'àmbit nacional i internacional i s'ha procedit al tancament dels centres educatius.

A més, la pandèmia de COVID-19 ha implicat la necessitat de prendre mesures de prevenció i protecció que han obligat a replantejar l'organització de múltiples activitats per a poder reprendre-les de manera segura. La recuperació de l'activitat en els centres educatius ha d'adaptar-se, en conseqüència, a aquestes mesures.

### **Infància i COVID-19**

Tant xiquets i xiquetes com persones adultes poden infectar-se i desenvolupar la malaltia.

A Espanya, segons dades de la Xarxa Nacional de Vigilància Epidemiològica, fins al 20.08.2020, un 10,5 % del total de casos confirmats correspon a població que té entre 0 i 14 anys, una proporció molt baixa respecte al total de casos confirmats.

A la Comunitat Valenciana, la distribució dels casos acumulats, en menors de 20 anys, des de l'inici de l'epidèmia respecte al total ha sigut d'1,5 % (0 a 3 anys); 4,2 % (4-15 anys), i 3 % (16-19 anys). És a dir, un 8,3 % del total de casos.

Respecte a la gravetat del quadre clínic, l'evidència apunta que els xiquets, xiquetes i adolescents tenen una probabilitat més baixa de patir complicacions de la malaltia i que la majoria d'ells presenten un quadre d'infecció lleu o asimptomàtica. A més, encara no hi ha una evidència científica suficient respecte al paper que tenen els xiquets i xiquetes en la transmissió de la malaltia, encara que en contextos de transmissió comunitària controlada semblen tindre una capacitat més baixa d'aquesta.

## L'impacte del tancament dels centres educatius en la salut i el benestar de l'alumnat

L'evidència demostra que l'educació és un factor clau per aconseguir millor salut en la vida adulta i, alhora, que els escolars que creixen en entorns que cuiden la seua salut aconseguixen millors resultats educatius. Aquesta interacció potent implica que els primers anys de vida són clau per al desenvolupament i l'adquisició d'habilitats, però també per a la salut, el benestar i l'equitat.

Organismes internacionals com la UNESCO, UNICEF, l'OMS o l'ONU han posat en relleu l'impacte que té el tancament dels centres educatius en les oportunitats de creixement i de desenvolupament en xiquets i xiquetes i adolescents i, en conseqüència, en la generació de desigualtats socials.

En l'actualitat, encara es desconeix de manera precisa l'impacte que té el tancament de les escoles en els nivells de transmissió comunitària de la COVID-19, encara que l'evidència disponible permet afirmar que el tancament de centres educatius, com a mesura aïllada, té poca probabilitat de ser efectiu per a controlar-ne la transmissió. A més, s'ha observat que quan s'apliquen mesures adequades de prevenció i higiene, les escoles no són espais on es produïska més propagació que altres entorns de la comunitat, com el laboral o el d'oci.

Es fa necessari, per tant, reprendre l'activitat educativa presencial, però adoptant una sèrie de mesures de protecció, promoció de la salut i prevenció enfront de la COVID-19 que garantisquen que es fa de la manera més segura possible.

### Una tornada a l'escola que siga segura, saludable i sostenible

A causa de la situació actual de l'epidèmia, l'important impacte en salut i equitat del tancament dels centres educatius, la necessitat des del punt de vista de la salut pública de continuar algunes mesures de prevenció i control de la COVID-19, davant de la incertesa de l'evolució de la pandèmia, és necessari actualitzar i adequar el disseny d'una estratègia per a l'inici i el desenvolupament del curs escolar consensuat pels diferents agents implicats.

El començament del curs 2020-2021 ha d'establir les mesures necessàries per a complir els **objectius educatius** i de sociabilitat, que afavorisquen el desenvolupament òptim de la infància i l'adolescència; pal·liar la bretxa educativa generada; previndre el fracàs escolar, l'abandó educatiu primerenc, i garantir l'equitat, en un ambient en què la prevenció i el control de la pandèmia és bàsic.

Per a oferir un **entorn escolar segur** a l'alumnat i al personal dels centres educatius, s'han d'establir una sèrie de mesures de protecció i prevenció i arbitrar mesures de protecció especial per als col·lectius de més vulnerabilitat per a la COVID-19, amb la finalitat que es puguen desenvolupar les activitats pròpies del sistema educatiu i minimitzar-ne al màxim el risc. Per a l'adopció d'aquestes mesures s'han de tindre en compte, principalment, les característiques de la població infantil i adaptar-s'hi en funció de l'edat.

Així mateix, després de la situació de crisi sanitària i social viscuda, l'**acolliment de l'alumnat** és un aspecte clau que cal cuidar sobretot per als qui tenen situacions de més vulnerabilitat emocional i social, i s'ha de tractar d'evitar que es donen situacions d'estigmatització en relació a la COVID-19.

Les mesures que es preveuen ací han de ser sostenibles i poder mantindre's durant tot el temps que siga necessari per a la prevenció i el control de COVID-19.

Aquesta actualització del document de juliol de 2020 busca oferir un marc comú, adaptat a la realitat present que es pugua implementar a les circumstàncies de cada centre educatiu en el curs escolar 2020-2021.

**Propòsit:** fer recomanacions en relació a les mesures de protecció i prevenció enfront del SARS-CoV-2 per als centres educatius que imparteixen ensenyaments no universitaris en el curs 2020-2021, tant en la seua activitat educativa com en els seus serveis complementaris (menjador i transport escolar).

*Les mesures es refereixen a la comunitat educativa en general, si bé les actuacions més específiques sobre els i les professionals que desenvolupen la seua activitat en el centre educatiu s'han de consultar a través dels respectius serveis de prevenció de riscos laborals.*

## **Objectiu**

Crear entorns escolars saludables i segurs en el context de la pandèmia per COVID-19, a través de l'aplicació de mesures de promoció de la salut, protecció i prevenció adaptades a les diferents etapes educatives.

**Principis bàsics de prevenció:** el coneixement dels principis bàsics de prevenció i la posada en pràctica de mesures coherents en els centres educatius contribueix al fet que la comunitat escolar (alumnat, professorat, personal d'administració i serveis, mares, pares i tutors i tutores legals) desenvolupen la seua activitat i contribuïsquen a frenar la transmissió del virus SARS-CoV-2.

*Principis bàsics i mesures de funcionament:*

- A.** Informació sobre el SARS-CoV-2 i la COVID-19
- B.** Limitació o control del contacte interpersonal. La limitació del contacte físic s'ha de mantindre:
  - possibilitant una distància interpersonal d'1,5 metres,
  - mitjançant l'ús de mascareta higiènica o quirúrgica en totes les persones que treballen en el centre educatiu i en l'alumnat de 6 anys i més,
  - i/o conformant grups de convivència estable (GCE).
- C.** Mesures de prevenció personal. La higiene adequada de mans i la higiene respiratòria (esternudar i tossir a la flexura del colze, així com utilitzar mocadors de paper) són mesures bàsiques per a evitar-ne la transmissió.
- D.** Neteja i ventilació. La neteja i la desinfecció d'aules, espais comuns i instal·lacions i la ventilació freqüent dels espais de convivència són objecte d'una atenció especial.
- E.** Gestió de casos. La protocol·lització per a un maneig adequat i primerenc d'una situació de sospita o aparició d'un cas (vegeu el document: *Gestió de casos COVID-19 en els centres*

*educatius d'ensenyaments no universitaris de la Comunitat Valenciana durant el curs 2020-21).*

- F. Prevenció de l'estigma o la discriminació en relació amb la COVID-19.
- G. Atenció a la salut emocional a les aules.
- H. Mesures específiques per a l'Educació Especial i per a l'Educació Infantil de primer cicle.

#### **A. Informació sobre el SARS-CoV-2 i la COVID-19**

§§§

- Davant de qualsevol problema de salut i el maneig d'aquest, totes les persones de la comunitat escolar han de mantindre's informades i adoptar les mesures de prevenció individuals i col·lectives recomanades. El coneixement i l'actuació coherent són, sens dubte, uns bons aliats per a mitigar la propagació de la COVID-19 i reduir les possibilitats de contagi en la comunitat.

És important que les persones puguen comprendre què succeeix i el paper que els correspon exercir en aquestes circumstàncies, tant per a protegir-se com per a protegir els altres.

- S'han de dissenyar i implementar activitats d'informació i formació sobre la COVID-19 i les mesures de protecció, prevenció i promoció de salut a l'alumnat. S'ha de divulgar la informació necessària a tota la comunitat educativa, incloses les famílies.
- Els continguts bàsics d'aquestes accions han d'abordar: els símptomes de la malaltia, com actuar davant de l'aparició de símptomes, mesures de distància interpersonal, higiene de mans i altres mesures de prevenció personal, ús adequat de la mascareta, interacció entre els éssers humans i l'entorn, foment de la corresponsabilitat en la salut pròpia i la dels altres i prevenció de l'estigma.
- S'ha de realitzar un recordatori a l'inici del matí sobre les mesures bàsiques fins que la comunitat escolar assumisca les noves rutines. L'alumnat ha de rebre una educació per a la salut per a possibilitar una higiene correcta de mans i una higiene respiratòria i l'ús adequat de la mascareta.
- S'ha de demanar a les famílies que s'hi impliquen amb l'apel·lació a la seua responsabilitat per a evitar que els i les menors acudisquen als centres educatius quan presenten símptomes compatibles amb la COVID-19 o hagen tingut contacte estret amb un cas sospitós o confirmat.

L'IVAP posa a la seua disposició un recurs formatiu elaborat pel Servei de Prevenció de Riscos Laborals del Personal Propi de la Generalitat sobre les mesures de prevenció davant del contagi pel SARS-CoV-2:

*Curs de Prevenció de Riscos Laborals. Mesures de Prevenció davant del Contagi per SARS-CoV-2 per al Personal Empleat Públic de la Generalitat Valenciana.* <http://www.ivap.gva.es/documents/167184957/169649658/Medidas+de+prevenci%C3%B3n+ante+el+contagio+por+el+SARS-CoV-2/e881245a-f744-4a84-abd2-e35d3d8f7ab3>

Preguntes i respostes sobre el nou coronavirus (COVID-19). Ministeri de Sanitat  
[https://www.mscbs.gob.es/profesionales/saludPublica/ccayes/alertasActual/nCov/documentos/2020\\_08\\_11\\_Preguntas\\_respuestas\\_2019-nCoV-2.pdf](https://www.mscbs.gob.es/profesionales/saludPublica/ccayes/alertasActual/nCov/documentos/2020_08_11_Preguntas_respuestas_2019-nCoV-2.pdf)

## B. Mesures per a la limitació o el control del contacte interpersonal

### Quan no s'ha d'acudir al centre educatiu?

No poden accedir al centre educatiu l'**alumnat, el professorat i altres professionals** que es troben en alguna de les circumstàncies següents:

- En cas de presentar símptomes compatibles amb la COVID-19.
- Quan es troben en situació d'aïllament per haver sigut positius per a la COVID-19.
- En cas que s'estiga esperant el resultat d'una PCR o una altra prova de diagnòstic molecular.
- En cas d'estar en quarantena domiciliària per ser contacte estret d'alguna persona diagnosticada de COVID-19 o amb símptomes compatibles.

Es considera que una persona presenta simptomatologia compatible amb la infecció per SARS-CoV-2 quan presenta una infecció respiratòria aguda d'aparició sobtada amb febre, tos i sensació de falta d'aire. En alguns casos també pot haver-hi disminució del gust i de l'olfacte, esgarrifances, mal de gola, dolors musculars, mal de cap, feblesa general, diarrea i vòmits (aquests són els símptomes que actualment defineix el Ministeri de Sanitat, però es poden sotmetre a canvis).

En aquesta circumstància, s'ha de contactar amb el centre de salut (figura en la targeta SIP) que li pertany i/o mitjançant l'app GVA Coronavirus per a mòbils. També es pot demanar consulta amb el seu professional sanitari de referència a través de citaweb: [<http://coronavirusautotest.san.gva.es/cita-coronavirus-registro-va.html>].

Consells per a l'aïllament en casos lleus o en investigació. Generalitat Valenciana:  
[http://coronavirus.san.gva.es/documents/469630/471449/Aislamiento\\_cas.pdf/e22b38d4-bbba-763f-edcd-0258bd3ed0be?t=1585653453190](http://coronavirus.san.gva.es/documents/469630/471449/Aislamiento_cas.pdf/e22b38d4-bbba-763f-edcd-0258bd3ed0be?t=1585653453190)

*No s'ha d'acudir al centre educatiu fins que el professional sanitari de referència confirme l'absència de risc per a la persona i la resta de persones de la comunitat educativa.*

### Treballadors i treballadores vulnerables

- Els **treballadors i treballadores** amb condicions de salut que els facen més vulnerables (malalties cardiovasculars, diabetis, malalties pulmonars cròniques, càncer, immunosupressió, embarassades) poden tornar al treball sempre que la seua condició clínica estiga controlada i mantinguen les mesures de protecció de manera rigorosa, excepte que tinguen la indicació mèdica de no incorporar-s'hi. El Servei de Prevenció de Riscos Laborals és el que ha d'avaluar l'existència de treballadors/es especialment sensibles a la infecció per coronavirus, i d'emetre un informe sobre les mesures de prevenció i protecció necessàries.

### Què ocorre amb els escolars que presenten condicions especials de salut?

- L'alumnat que presente condicions de salut que el faça més vulnerable a la COVID-19 (com, per exemple, malalties cardiovasculars, diabetis, malalties pulmonars cròniques, càncer,

immunodepressió o hipertensió arterial) pot acudir al centre, sempre que la seua condició clínica estiga controlada i així ho permeta, i mantinga les mesures de protecció rigoroses, excepte que tinga la **indicació mèdica** de no assistir-hi.

### **Mesures organitzatives en el centre educatiu per al manteniment del distanciament interpersonal**

- De manera **general, s'ha de mantindre una distància interpersonal d'almenys 1,5 metres** en les interaccions entre les persones de la comunitat escolar en tot el recinte educatiu.
- Els centres educatius han de promoure que les reunions de coordinació i les altres activitats no lectives entre els professionals que siguen possibles es realitzen de manera telemàtica.
- S'ha de fomentar, amb la finalitat de limitar els contactes, el transport actiu (desplaçament a peu o amb bicicleta) al centre educatiu. Per a fer-ho, cal promocionar, en col·laboració amb els ajuntaments, rutes segures i facilitar aparcaments de bicicletes. Les mesures que cal seguir per al servei complementari del **transport escolar col·lectiu** s'indiquen en l'apartat 4.

### **Entrades i eixides al centre educatiu**

- Sempre que siga possible, cal establir zones d'entrada i eixida al recinte educatiu diferenciades. A més, s'han de programar les entrades i les eixides escalonades per a evitar aglomeracions.
- Per als i les menors acompanyats de familiars pot tindre interès pràctic assenyalar una distància a 2 metres o més de l'accés al recinte, des d'on poder deixar els xiquets i xiquetes perquè accedisquen de manera autònoma al centre. Si cal, s'han d'organitzar cues amb senyalització de la distància interpersonal recomanada.

### **Desplaçaments pel centre educatiu**

- S'han de reduir al mínim els desplaçaments de grups d'escolars pel centre i facilitar, en la mesura que siga possible, que el professorat acudisca a l'aula de referència o realitze les seues sessions de manera telemàtica. Les aules/matèria, laboratoris, etc. només s'han d'utilitzar en els casos en què es considere imprescindible. Quan s'utilitzen han de ser objecte de neteja i desinfecció abans que entre el grup d'alumnes següent.
- El trànsit d'alumnat per l'interior de l'edifici i escales s'ha de fer de manera ordenada i cal mantindre la distància de seguretat. Es recomana assenyalar les línies de separació en el centre dels corredors i indicar la conveniència de circular sempre per la zona indicada per a cada direcció ("carril o camí dret"). S'ha de procedir de la mateixa manera en les escales i indicar la recomanació, en la mesura que siga possible, de no tocar els passamans o les baranes. En les escales es pot recomanar deixar una distància de quatre escalons entre les persones que les puguen o les baixen.
- Els ascensors en els centres educatius els han d'utilitzar, de manera individual, únicament persones amb mobilitat reduïda i, si és necessari, una persona acompanyant. La persona que manipule els botons s'ha de netejar les mans abans i després d'usar-los, utilitzar mascareta i la seua disposició en l'espai interior ha de ser la que permeta la màxima distància de separació.
- S'ha de procurar l'accés ordenat a les aules, que estan obertes, mantenint la distància de seguretat (1,5 metres) entre l'alumnat assistent. Es recomana prioritzar, sempre que siga possible, l'**ús dels espais a l'aire lliure** per a la realització de les activitats educatives i d'oci.

### Coordinació i reorganització dels espais i els grups educatius del centre

- La direcció dels centres educatius ha de designar una persona responsable per als aspectes relacionats amb COVID (*Responsable COVID-19 en el centre educatiu*) que ha d'estar familiaritzada amb tots els documents relacionats amb centres educatius i COVID-19 vigents. Aquesta persona actua com a interlocutora amb els serveis sanitaris a requeriment de la unitat de salut pública corresponent o per iniciativa pròpia quan haja de consultar algun assumpte i ha de conèixer els mecanismes de comunicació eficaç que estableix el document: *Gestió de casos COVID-19 en els centres educatius d'ensenyaments no universitaris de la Comunitat Valenciana durant el curs 2020-21*.
- La situació generada per la crisi sanitària derivada de la COVID-19 fa que siga necessari establir una organització extraordinària de la confecció de grups d'alumnat a conseqüència de la necessitat d'adaptar-la a les mesures de protecció, prevenció i promoció de la salut enfront de la COVID-19. Entre aquestes mesures s'inclou la possibilitat de constituir **grups de convivència estable (GCE)** per a l'alumnat de menys edat, atés que és l'opció que millor pot garantir la traçabilitat i la gestió dels casos de contagis que es puguen produir i, alhora, permet que les xiquetes i xiquets d'aquesta edat puguen socialitzar i jugar entre ells, ja que és impossible, a més de contraproductiu, que en aquesta edat s'intente que estiguen en el centre mantenint tot el temps la distància interpersonal d'1,5 m.
- A les aules s'ha de calcular la distància entre llocs escolars i reorganitzar els espais de manera que hi haja una separació d'almenys 1,5 metres entre els i les alumnes. En qualsevol cas, la disposició de l'alumnat ha d'evitar, en la mesura que siga possible, l'acarament dels i les escolars.
- En Educació Infantil i en primer cicle d'Educació Primària, l'organització de l'alumnat s'ha d'establir en **grups de convivència estable (GCE)**, en l'àmbit del qual no s'han d'aplicar criteris de limitació de distància. S'ha de garantir l'estanquitat del **GCE** en totes les activitats que es fan dins del centre educatiu.

Per a Educació Infantil, els **GCE** han de tindre un màxim de 20 escolars i poden estar configurats amb alumnat de fins a tres nivells educatius.

En 1r i 2n curs d'Educació Primària aquests grups han de tindre un màxim de 20 escolars i poden estar configurats amb alumnat de dos nivells educatius consecutius.

- En els cursos de 3r, 4t, 5é i 6é d'Educació Primària, els centres poden adoptar la seua organització mitjançant **grups de convivència estable (GCE)** de l'alumnat o mitjançant grups en què s'ha de respectar la distància mínima interpersonal de seguretat d'1,5 metres.
  - Cal organitzar els cursos configurats com a GCE amb un màxim de 20 escolars i poden estar configurats amb alumnes de dos nivells educatius consecutius.
  - L'organització dels cursos no configurats com a GCE s'ha de conformar respectant la distància mínima interpersonal d'1,5 m. Els centres han d'utilitzar les aules/espais més grans per a situar aquests grups i ajustar el nombre màxim d'alumnat que cap en cada grup. En aquest cas, l'aforament (nombre de persones que poden estar en una sala) es determina dividint la superfície de l'aula (m<sup>2</sup>) per 2,25.
- Les persones que formen part dels grups de convivència estable poden socialitzar i jugar entre elles sense haver de mantindre la distància interpersonal de manera estricta. Aquests GCE han d'evitar la interacció amb altres grups del centre educatiu i limitar al màxim el nombre de contactes. El personal docent i no docent que no forme part del grup de convivència estable i interaccione amb aquest ha de portar mascareta higiènica i mantindre la distància interpersonal.

- En les activitats que es fan en el centre educatiu que comporten la mescla d'alumnat de diferents grups (tant si provenen de grups de convivència estable com si no ho fan), cal garantir la distància interpersonal d'almenys 1,5 m.
- En els centres que no disposen dels espais necessaris per a situar tots els grups d'alumnat que haja de configurar o quan el centre considere que és la millor opció per al funcionament del centre i per a l'atenció adequada al seu alumnat, es pot flexibilitzar el màxim de 20 alumnes dels GCE, que pot arribar, excepcionalment, fins a 25.
- El personal educador d'Educació Especial i el personal fisioterapeuta pot atendre més d'un xiquet o xiqueta de diferents grups en el centre. En tot cas, han de ser els serveis de prevenció de riscos laborals els que determinen quins tipus de mesures de seguretat (EPI) han d'usar els treballadors i treballadores en cada circumstància. En general, es recomana usar roba/bata que es puga llavar diàriament a temperatura de 60° i extremar les mesures higièniques de llavada de mans després de canviar un bolquer, netejar secrecions, etc.
- Durant el desenvolupament de l'àrea d'educació física i a les activitats extraescolars realitzades en el recinte escolar, es promourà practicar activitat física i modalitats esportives individuals, aquelles modalitats esportives d'equip i/o de contacte que formen part del currículum es realitzaren a l'aire lliure i extremant les mesures de seguretat i higiene establides. Les activitats d'educació física es realitzaren, en la mesura del possible, a l'aire lliure i extremant les mesures de prevenció establides: mantindre la distància de seguretat, rentada freqüent de mans, evitar tocar-se la cara, ulls i nas, etiqueta respiratòria en tossir o esternudar i ús de màscara. En aquells casos en què l'esforç físic siga d'intensitat es permetrà realitzar l'activitat sense l'ús de la màscara.

### Zones comunes

- Cal **prioritzar**, en la mesura que siga possible, la **utilització dels espais a l'aire lliure** per a la realització d'activitats educatives i d'oci.
- A fi de mantindre les **mesures de distanciament al pati o esbarjo**, s'ha de procurar:
  - escalonar els horaris de descans.
  - usar mascaretes com a mesura de protecció en majors de 6 anys.
  - garantir que es respecte la distància de seguretat a l'eixida i a la tornada a l'aula.
  - senyalitzar la distribució de l'alumnat per sectors.
  - reforçar la vigilància a l'hora del pati per a garantir l'atenció adequada a l'alumnat.
  - en l'ús del pati per part dels grups de convivència estable, garantir que entre ells hi haja una distància suficient per a evitar el contacte entre els diferents **GCE**.
  - si les condicions climatològiques no permeten accedir al pati exterior i el centre no disposa d'espais alternatius, l'alumnat ha de romandre a la seua aula sota la vigilància, preferentment, de l'últim professor o professora amb el qual ha estat. En tot cas, cal procurar mantindre l'aula ventilada durant l'esbarjo.
- Cal verificar que la distància de seguretat estiga garantida en totes les zones comunes (menjador, lavabos, vestidors, etc.), bé mitjançant disminució de l'aforament, bé mitjançant accés escalonat. Així mateix, en les biblioteques; la sala d'informàtica; les sales de descans, de trobada, reunions, tallers i acolliment, també s'hi ha de preveure aquesta mesura.

### Interaccions amb persones externes a l'organització del centre educatiu

- S'ha de reduir el nombre d'interaccions amb personal alié a l'organització i les visites al centre d'altres professionals, excepte les que són estrictament imprescindibles. En cas necessari, cal facilitar que l'acció puga desenvolupar-se de manera telemàtica. S'han d'evitar gestos d'afecte o cortesia social amb els usuaris i usuàries que suposen contacte físic, inclús donar-se la mà.



- Durant el període d'incorporació progressiva en el centre del nou alumnat d'Educació Infantil, no està permesa la participació i la col·laboració de les famílies dins de l'aula.
- Si alumnat determinat del centre amb una necessitat específica de suport educatiu disposa d'una persona assistent personal reconeguda per la Conselleria d'Igualtat i Polítiques Inclusives, o rep la col·laboració de personal de la Fundació ONCE o d'una altra fundació o associació externa al centre, aquest personal només ha de tindre contacte directe amb l'alumnat al qual assisteix, utilitzar mascareta higiènica i mantindre amb la resta de l'alumnat la distància mínima interpersonal d'1,5 metres.
- La comunicació amb les famílies i/o responsables legals de l'alumnat, o d'aquests amb el professorat o l'equip directiu, s'ha de realitzar preferentment per telèfon, correu electrònic, missatges o correu ordinari, i s'ha de facilitar que el màxim de gestions puguen fer-se de manera telemàtica.

### **Activitats extraescolars i complementàries i serveis complementaris de transport escolar col·lectiu i menjadors escolars**

**5.1. Protocol per a les activitats extraescolars i complementàries (escola matinerana i activitats en el centre i fora del centre).** De manera general, s'han de mantindre les mesures de protecció, prevenció i protecció següents:

- El programa anual d'activitats complementàries i extraescolars del curs 2020-2021 s'ha d'ajustar a l'evolució de la pandèmia de la COVID-19.
- Els centres poden organitzar aquestes activitats, sempre que es pugua garantir la distància mínima interpersonal d'1,5 metres, i que, a més, es dispose d'un registre amb la relació de l'alumnat assistent, de manera que, en el cas de detectar un contagi, es pugua fer la traçabilitat sobre les persones que s'haurien d'aïllar.
- Respecte a l'ús de mascaretes, cal ajustar-se al que disposa l'apartat 6 d'aquest protocol.
- Els esdeveniments esportius o les celebracions que tinguen lloc en els centres educatius s'han de dur a terme sense assistència de públic.

**5.2. Protocol per al servei de transport escolar col·lectiu.** De manera general, cal mantindre les mesures de protecció i prevenció següents:

- **Ús de mascareta.** En el transport escolar col·lectiu és obligatori l'ús de mascareta a partir de 6 anys d'edat, sense perjudici de les exempcions que preveu l'ordenament jurídic. Es recomana que el servei de transport, en coordinació amb el centre educatiu, dispose de mascaretes per a proporcionar-les a l'alumnat en cas necessari (oblit, deterioració, caiguda a terra, etc.).
- **No és obligatori** en els supòsits següents:
  - a) Persones que presenten algun tipus de dificultat respiratòria que pugua veure's agreujada per l'ús de mascareta.
  - b) Persones en què l'ús de mascareta siga contraindicat per motius de salut justificats degudament, o que per la seua situació de discapacitat o dependència presenten alteracions de conducta que en facen inviable l'ús.
  - c) Causa de força major o situació de necessitat.

En aquests supòsits, es poden habilitar les primeres files del vehicle per a aquests usuaris, mantindre la distància de seguretat entre seients o facilitar qualsevol altre mecanisme que resulte viable (mampares i altres).

- **Assignació de seients.** S'ha d'assignar i organitzar la distribució de l'alumnat dins del transport i limitar les interaccions físiques, prestant una atenció especial a l'habilitació d'espais per a persones amb discapacitat. L'assignació de seients s'ha de fixar a principi de curs i quedar-se reflectida en un document per part de la persona acompanyant del servei i mantindre's durant tot el curs acadèmic, llevat que, sobre la base de la situació epidemiològica, les autoritats sanitàries determinen un ús més restrictiu d'aquest. L'alumnat que use el transport ha d'esperar-se en les parades, mantindre la distància física i en ordre per a accedir al vehicle en fila i per la porta de davant. Es reserva l'inici de la cua a les persones que ocupen els seients de darrere. La baixada s'ha de fer en l'ordre invers, sense aglomeracions i evitant contactes.

S'han de coordinar els horaris de les rutes i els centres escolars, per a optimitzar el temps en les entrades i les eixides del centre.

- **Neteja, desinfecció i ventilació en els vehicles.** Els i les alumnes, abans de pujar i baixar del vehicle, han de desinfectar-se les mans amb gel hidroalcohòlic. L'empresa ha de disposar de gel hidroalcohòlic, en coordinació amb el centre educatiu, encarregar-se de dur a terme les mesures de seguretat, neteja, ventilació i desinfecció del vehicle, entre torns o rutes, i seguir la normativa vigent pel que fa a l'ús dels productes autoritzats per les autoritats sanitàries.

En el supòsit que s'haja notificat algun cas de COVID-19 en una persona usuària del servei, l'empresa ha d'aplicar-hi les mesures de desinfecció, segons la normativa vigent.

#### Protocol per al servei de menjador escolar

- Abans de procedir a menjar, cal **llavar-se correctament les mans amb aigua i sabó**. Aquesta maniobra s'ha de repetir que s'acabe de menjar. Tenint en compte que llavar-se les mans és la maniobra més important de prevenció. A més, s'ha de posar a la disposició de l'alumnat dispensadors de gel hidroalcohòlic o desinfectant amb activitat viricida autoritzats i registrats pel Ministeri de Sanitat, per si és necessari.
- El personal de menjador ha de recordar, reforçar i supervisar el missatge de **no compartir aliments, estris, ni begudes**.
- En el menjador escolar ha d'haver-hi **cartells informatius** sobre les **normes** per als usuaris i usuàries i recordatoris de **mesures d'higiene personal** (etiqueta respiratòria, llavada de mans, distanciament i ús de mascaretes).
- S'han d'assignar llocs fixos durant tot l'any per a l'alumnat i garantir l'estanquitat en el cas dels grups de convivència estable. Quan en el mateix torn de menjador participe més d'un grup de convivència estable han de mantindre una distància d'almenys 1,5 m entre els grups.

L'hora de dinar suposa diferents reptes, atés que les mascaretes no es poden usar mentre es menja i els menjadors de molts centres solen estar molt concorreguts.

Per a fer-ho, es proposa:

- **Utilització del menjador escolar.** En general, s'ha d'organitzar l'espai del menjador i els horaris, de tal manera que es possibilita el compliment de la distància interpersonal d'1,5 m, excepte en el cas de pertanyents a un mateix grup de convivència estable.

En la mesura que siga possible, cal marcar i/o senyalitzar circuits d'entrada i eixida i llocs d'espera previs al servei. És obligatori portar mascareta en els circuits d'entrada i eixida del menjador o en els locals on es menja.

En el menjador escolar, s'han de mantindre safates cobertes que les han de recollir els i les comensals sota la supervisió d'un/a monitor/a. Si no estan cobertes, les safates les ha de dispensar i recollir una única persona.

- En qualsevol cas, s'han de diferenciar clarament les safates que tenen com a destí els comensals amb al·lèrgia i intolerància alimentària. Aquestes s'han d'etiquetar clarament i indicar-hi el contingut de les substàncies que provoquen al·lèrgies o intoleràncies i a qui estan destinades.
- Si l'elaboració i/o el servei d'àpats està a càrrec d'una empresa aliena al centre, com un servei de servei d'àpats o una cuina d'un bar o restaurant, en les especificacions dels nous contractes s'han de fer referència al fet que s'han de prendre les mesures de prevenció establides en el document *Mesures per a la reducció del contagi pel coronavirus SARS-CoV-2. Serveis de restauració. Directrius i recomanacions*.

#### **Neteja i ventilació en el menjador escolar**

- S'han de seguir les normes generals de neteja i ventilació del centre i posar una atenció especial en les superfícies de contacte més freqüents.
- S'ha de netejar i desinfectar després de cada torn de menjar.
- Quant a la ventilació, s'ha de realitzar el mateix que en els altres espais del centre: abans, després de cada torn i quan s'acabe. Si la climatologia ho permet, les finestres han de romandre obertes el màxim temps possible.

#### **Monitors i monitores de menjador escolar**

Els monitors i monitores del menjador escolar poden atendre, amb caràcter general, més d'un grup de convivència estable, sempre que es garantisca la distància mínima interpersonal (1,5 metres) entre ells. En aquests casos, atés que s'atenen diversos grups estables de convivència, els monitors i monitores del menjador escolar han d'usar la mascareta. En qualsevol cas, els monitors i monitores del menjador escolar han d'usar mascareta amb caràcter obligatori.

- **Utilització de les mateixes aules per a menjar** mantenint l'estructura dels grups de convivència estable en *Educació Infantil i Primària*. Per a fer-ho, s'han de garantir les condicions higièniques de les aules que proporcionen la seguretat alimentària adequada. El

menjar calent s'ha de servir mitjançant la utilització de carros calents amb safates o servint-se amb la mínima antelació possible a consumir-se.

Per a fer-ho, cada classe, en la mesura que siga possible, hauria de tindre el seu carret amb tots els utensilis: plats, pitxers i safates per a servir el menjar.

El temps de menjador escolar pot ser una oportunitat educativa inclosa en la formació de l'alumnat i aquest es pot involucrar en la preparació de l'espai per a menjar, l'assumpció de les normes d'higiene (ús de davantals, mascaretes i barret, llavada de mans i ús de gel desinfectant) per a la preparació del servei de menjar, l'acte alimentari i la recollida posterior, i les mesures higièniques posteriors.

### Ús de mascaretes

- **Cal ajustar-se al que disposa l'apartat 1.3 de la RESOLUCIÓ de 17 de juliol de 2020, de la consellera de Sanitat Universal i Salut Pública, de modificació i adopció de mesures addicionals i complementàries de l'Acord de 19 de juny, del Consell, sobre mesures de prevenció enfront de la COVID-19 (DOGV 18/07/2020).**
- L'obligació de l'ús es refereix a mascaretes, preferentment higièniques i quirúrgiques, així com l'ús adequat d'aquestes, és a dir, que ha de cobrir des de la part del septe nasal fins a la barbata inclosa. No es permet l'ús de mascareta amb vàlvula exhaladora.
- Segons les diferents etapes educatives, cal tindre en compte diferents consideracions:
  - Alumnat:
    - *Educació Infantil*: la mascareta no és obligatòria.
    - *Educació Primària*: l'ús de mascareta és obligatori en majors de 6 anys, independentment de la manera en què s'organitzen les aules (**GCE** o grups organitzats amb distància d'1,5 m).
    - A partir d'*Educació Secundària*: ús obligatori de mascareta.
    - En el *transport escolar col·lectiu* l'ús d'aquesta és recomanable per als i les majors de 3 anys i obligatori a partir dels 6 anys.
  - Professorat:
    - *Educació Infantil i Primària*: de manera general, per al tutor/a, és obligatori usar mascareta quan estiga amb el **grup de convivència estable** i fora del grup.  
D'*Educació Secundària* en avant: és obligatòria i cal mantindre la distància interpersonal d'almenys 1,5 metres.  
El *resta de professionals* han d'usar obligatòriament la mascareta.
- **El centre ha de disposar de mascaretes quirúrgiques per a utilitzar en el cas que algú inicié símptomes**, mentre s'activa l'aïllament d'aquest i l'aplicació del protocol de gestió de casos. A més, disposarà de **mascaretes higièniques per al professorat i, en cas de necessitat, per a l'alumnat (oblit, deterioració o altres contingències) i mascaretes FFP2 sense vàlvula** per a contingències en l'espai COVID-19.

- **En general, no és recomanable usar-les** en: menors de 3 anys (contraindicat en menors de 2 anys per risc d'asfíxia), persones amb dificultat respiratòria que puga veure's agreujada per l'ús d'una mascareta, persones amb discapacitat o amb situació de dependència que els impedisca ser autònoms per a llevar-se la mascareta, persones que presenten alteracions de conducta que en facen inviable la utilització, quan es desenvolupen activitats que dificulten o impedisquen la utilització de mascaretes i quan les persones estiguen soles.

“Recomanacions per a l'ús de mascaretes”

Infografia Generalitat Valenciana

<http://coronavirus.san.gva.es/documents/469630/541839/AF+FLYER+ONLINE+SANIDAD+VAL.pdf/a9133264-2684-eb3e-0179-8892032f8228?t=1587315655117>

“Com utilitzar una mascareta de manera segura. Què has de fer.”

Vídeo Ministeri de Sanitat: Disponible en: <https://www.youtube.com/watch?v=aCPY6ROpAul>

“Ús de mascaretes higièniques en població general”

Infografia del Ministeri de Sanitat

[https://www.mscbs.gob.es/profesionales/saludPublica/ccayes/alertasActual/nCov-China/documentos/COVID19\\_Mascarillas\\_higienicas\\_poblacion\\_general.pdf](https://www.mscbs.gob.es/profesionales/saludPublica/ccayes/alertasActual/nCov-China/documentos/COVID19_Mascarillas_higienicas_poblacion_general.pdf)

### C. Mesures de prevenció

**Les principals mesures de prevenció personal que han de fer-se de manera adequada i divulgar-se de manera activa en la comunitat escolar enfront de la COVID-19 i altres infeccions respiratòries són les següents:**

- **S'ha de realitzar una higiene de mans de manera freqüent i meticulosa durant, almenys, 40 segons amb aigua i sabó de manera preferent.** Aquesta és la mesura més recomanable i que educativament s'ha de transmetre de manera important tant per l'eficàcia que té en la situació present com per suposar un aprenentatge higiènic molt rellevant. Si no és possible llavar-se correctament les mans, o de manera complementària, es pot utilitzar la desinfecció durant 20 segons amb gel hidroalcohòlic.

- **La higiene de mans s'ha de realitzar, almenys, a l'entrada i l'eixida del centre educatiu, abans i després del pati, de menjar i sempre després d'anar al lavabo i, en tot cas, un mínim de cinc vegades al dia.**

*Atenció:* s'ha de tindre en compte que **quan les mans tenen brutícia visible** el gel hidroalcohòlic no és suficient, i **és necessari usar aigua i sabó.**

Cal assegurar en tots els lavabos, per a llavar-se les mans correctament, aigua, sabó i paper per a eixugar-les, perquè la neteja de mans pugui fer-se de manera freqüent i accessible, així com la disposició en diferents punts del centre de gel hidroalcohòlic per a la desinfecció.

Per a cadascun dels casos anteriors (zona de llavada de mans i dispensadors d'hidrogel) s'ha d'informar de la tècnica correcta d'aquestes mesures mitjançant cartells indicadors (infografies de web del Ministeri o de la Conselleria de Sanitat).

És molt important designar una persona en el centre encarregada de supervisar, per a protegir els menors, tant els elements d'higiene en els lavabos com l'hidrogel.

- S'ha d'**evitar tocar-se el nas, els ulls, la boca i la mascareta**, ja que les mans faciliten la transmissió del SARS-CoV-2. Cal mantindre, sempre que siga possible, les portes obertes mitjançant falques i altres sistemes per a evitar el contacte de les persones amb les manetes i els poms.

**En tossir o esternudar, cal cobrir la boca i el nas amb la flexura del colze.**

- Per a eliminar secrecions respiratòries s'han d'utilitzar **mocadors d'un sol ús**, que després d'utilitzar-se han de llançar-se a una paperera amb bossa i, si pot ser, amb tapa i pedal.

Cartell "Com llavar-se les mans". Cartell de l'OMS. Disponible en:

[https://www.who.int/gpsc/information\\_centre/gpsc\\_lavarse\\_manos\\_poster\\_es.pdf](https://www.who.int/gpsc/information_centre/gpsc_lavarse_manos_poster_es.pdf)

**Duración de todo el procedimiento: 40-60 segundos**



**0** Mójese las manos con agua;



**1** Deposite en la palma de la mano una cantidad de jabón suficiente para cubrir todas las superficies de las manos;



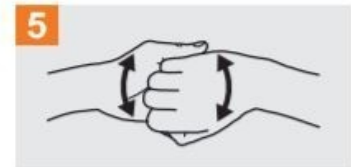
**2** Frótese las palmas de las manos entre sí;



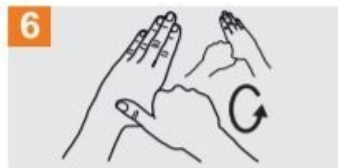
**3** Frótese la palma de la mano derecha contra el dorso de la mano izquierda entrelazando los dedos y viceversa;



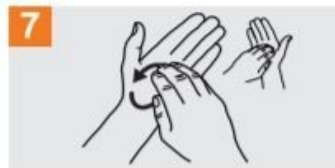
**4** Frótese las palmas de las manos entre sí, con los dedos entrelazados;



**5** Frótese el dorso de los dedos de una mano con la palma de la mano opuesta, agarrándose los dedos;



**6** Frótese con un movimiento de rotación el pulgar izquierdo, atrapándolo con la palma de la mano derecha y viceversa;



**7** Frótese la punta de los dedos de la mano derecha contra la palma de la mano izquierda, haciendo un movimiento de rotación y viceversa;



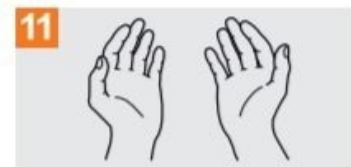
**8** Enjuáguese las manos con agua;



**9** Séquese con una toalla desechable;



**10** Sírvese de la toalla para cerrar el grifo;



**11** Sus manos son seguras.



Organización Mundial de la Salud

Seguridad del Paciente  
 UNA ALIANZA MUNDIAL PARA UNA ATENCIÓN MÁS SEGURA

SAVE LIVES  
 Clean Your Hands

La Organización Mundial de la Salud ha tomado todas las precauciones razonables para comprobar la información contenida en este documento. Sin embargo, el material publicado se distribuye sin garantía de ningún tipo, ya sea expresa o implícita. Compáese al hacer la responsabilidad de la interpretación y del uso del material. La Organización Mundial de la Salud no podrá ser considerada responsable de los daños que pudiere ocasionar su utilización. La OMS agradece a los Hospitales Universitarios de Ginebra (HUG), en particular a los miembros del Programa de Control de Infecciones, su participación activa en la realización de este material.

Vegeu l'exemple d'infografia del Ministeri de Sanitat: "Com he de llavar-me les mans?"

[https://www.mscbs.gob.es/profesionales/saludPublica/ccayes/alertasActual/nCov-China/img/PosterA5\\_HigieneManos.jpg](https://www.mscbs.gob.es/profesionales/saludPublica/ccayes/alertasActual/nCov-China/img/PosterA5_HigieneManos.jpg)

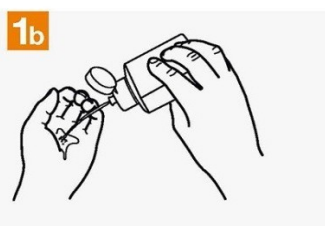
**Cartell "Com desinfectar-se les mans". Cartell de l'OMS.** Disponible en:

[https://www.who.int/gpsc/information\\_centre/gpsc\\_desinfectmanos\\_poster\\_es.pdf?ua=1](https://www.who.int/gpsc/information_centre/gpsc_desinfectmanos_poster_es.pdf?ua=1)

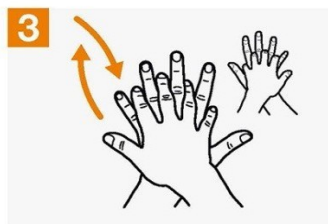
 20 a 30 segundos



Deposite en la palma de la mano una dosis del producto suficiente para cubrir toda la superficie a tratar



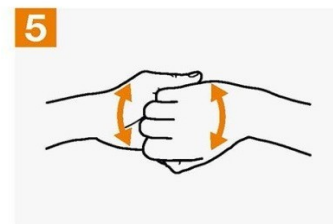
Frótese las palmas de las manos entre sí



Frótese el dorso de una mano con la palma de la otra, entrelazando los dedos y viceversa



Frótese las palmas de las manos entre sí, con los dedos entrelazados



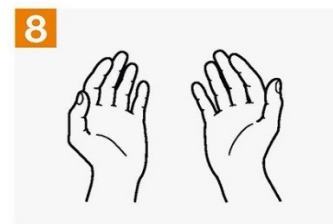
Frótese el dorso de los dedos con la palma de la mano opuesta, con los dedos juntos



Frote, con un movimiento de rotación, el pulgar de una mano atrapándolo con la palma opuesta y viceversa



Frote, con un movimiento de rotación, hacia atrás y hacia delante, los dedos juntos contra la palma opuesta



Las manos ya son seguras

Vegeu la informació d'SPRL de la Generalitat Valenciana: Com desinfectar-se les mans?:

[http://prevencio.gva.es/documents/161660390/169846207/FPRL\\_GT\\_03\\_S04+Higiene+de+mans.+Desinfecci%C3%B3/78b1462d-0df0-420e-bd93-34e3bc3d1fc2](http://prevencio.gva.es/documents/161660390/169846207/FPRL_GT_03_S04+Higiene+de+mans.+Desinfecci%C3%B3/78b1462d-0df0-420e-bd93-34e3bc3d1fc2)



## D. Mesures per a la neteja, la desinfecció i la ventilació en els centres

Cada centre ha de disposar d'un protocol de neteja i desinfecció adaptat a les seues característiques i horaris.

### 1. Neteja i desinfecció d'instal·lacions (freqüència, superfícies que cal desinfectar, etc.)

#### Cal mantindre un ambient sa en les instal·lacions

- S'han de ventilar les instal·lacions del centre sovint, almenys durant 10-15 minuts a l'inici i al final de la jornada, durant el pati, i sempre que siga possible entre classes, i cal mantindre les finestres obertes tot el temps que siga possible.
- Cal reforçar la neteja dels filtres d'aire i augmentar la ventilació dels sistemes de climatització. No es recomana utilitzar ventiladors.

#### Neteja de les instal·lacions

- Cal arbitrar la neteja i la desinfecció de les instal·lacions, almenys, una vegada al dia, i intensificar la neteja, especialment en els lavabos i en les superfícies que s'usen més.
- S'ha de posar especial èmfasi en superfícies, poms de les portes, taules d'ús comú (biblioteques, etc.), telèfons, ratolins d'ordinador i altres utensilis d'ús compartit.
- Els aplics dels llums, botons d'ascensors, baranes i passamans són també objecte d'atenció i neteja, a més de recomanar, en la mesura que siga possible, la precaució corresponent quan s'utilitzen.
- Per a fer-ho, poden usar-se detergents habituals o lleixiu d'ús domèstic diluït en aigua, i extremar-se les mesures de protecció del personal de neteja als agents químics. Aquests virus s'inactiven després de pocs minuts de contacte amb desinfectants comuns com la dilució de lleixiu acabada de preparar (concentració de clor 1 g/L, preparada amb dilució 1.50 d'un lleixiu de concentració 40-50 g/L). Poden utilitzar-se els viricides autoritzats [vegeu el document del Ministeri de Sanitat [https://www.mscbs.gob.es/en/profesionales/saludPublica/ccayes/alertasActual/nCov-China/documentos/Listado\\_virucidas.pdf](https://www.mscbs.gob.es/en/profesionales/saludPublica/ccayes/alertasActual/nCov-China/documentos/Listado_virucidas.pdf)].

#### Neteja de la roba

- En cas d'usar roba específica per a les activitats en el centre docent (pitets, bates i altres) es recomana que es netegen diàriament.
- Una vegada usada, ha de manipular-se com menys millor, ser suaument enrotllada i portar-se directament a la llavadora o col·locar-la en una bossa per a traslladar-la al lloc de llavada. Ha de llavar-se a una temperatura, com a mínim, de 60 °C durant 30 minuts o amb qualsevol altre mètode que garantisca la higienització correcta.

## E. Gestió de la sospita de casos en els centres educatius

- **La direcció dels centres educatius ha de designar un responsable COVID-19 en el centre educatiu, que tindrà les funcions de:**
  - Vetllar pel compliment de les normes establides en els centres educatius per a la protecció i la prevenció referent a COVID-19.
  - La coordinació i la comunicació amb el centre de salut d'atenció primària de referència, amb el centre de salut pública i amb les famílies de l'alumnat.
  - Contactar amb la família o tutor/a legal per a comunicar l'aparició de símptomes de sospita i perquè hi vagen a recollir l'alumne o alumna.
- Tots els centres educatius han de tindre habilitat un “**espai COVID-19**” separat, d'ús individual, per a possibilitar l'aïllament de qualsevol persona que inicié símptomes compatibles amb COVID-19 i espere ser traslladada i que se n'informe la família.
- Aquesta sala ha de tindre una bona ventilació, procurar que en aquest espai hi haja el mínim material possible i que es retiren tots els objectes que en puguen dificultar després una bona neteja. Tot el material de protecció ha de disposar-se dins d'una caixa estanca: mascaretes quirúrgiques per a l'alumnat i les persones adultes i, per si l'alumne o alumna no es pot posar una mascareta quirúrgica, mascaretes de protecció FFP2 sense vàlvula, pantalles facials i bates d'un sol ús. A més, ha de disposar d'una paperera amb bossa i, si pot ser, amb tapa i pedal.
- Es considera que un/a escolar pot ser cas sospitós d'infecció per SARS-CoV-2, segons la definició del Ministeri de Sanitat, quan apareix simptomatologia d'infecció respiratòria aguda d'aparició sobtada que presenta els símptomes següents:
  - Els més comuns inclouen: febre, tos i sensació de falta d'aire.
  - En alguns casos també hi pot haver disminució del gust i de l'olfacte, calfreds, mal de gola, dolors musculars, mal de cap, feblesa general, diarrea i vòmits.(Aquests són els que actualment té definits el Ministeri de Sanitat, però es poden sotmetre a canvis.)
- En el **supòsit de sospita**, per iniciar símptomes en el centre, cal col·locar-li una mascareta quirúrgica, sempre que tinga 6 anys o més. La persona adulta que haja detectat el cas, llevat que siga una persona vulnerable, s'ha de quedar amb l'alumne o alumna, fins que un/a familiar o tutor/a el/la vaja a buscar. S'ha d'evitar que altres persones adultes del centre educatiu entren en contacte amb l'alumne o alumna per a evitar possibles contagis.
- S'ha d'acompanyar a l'espai COVID-19, comunicar a la direcció del centre i contactar amb la família, que ha d'activar el circuit d'atenció sanitària contactant amb el seu centre de salut d'atenció primària de referència i seguir les instruccions d'aquest. La marxa de l'alumne o alumna del centre escolar s'ha de procurar fer en un vehicle particular i no en transport públic col·lectiu.
- En cas que siga una persona que exerceix el seu treball en el centre educatiu, s'ha de posar en contacte amb el Servei de Prevenció de Riscos Laborals i seguir les instruccions d'aquest.
- El centre s'ha de posar a la disposició dels serveis assistencials i de salut pública, per a facilitar la informació que es requerisca per a organitzar la gestió adequada de possibles casos i l'estudi i el seguiment de contactes.
- El Centre de Salut Pública ha d'establir un protocol d'actuació que indique les mesures de prevenció i control necessàries en cas de brot, o l'augment de la transmissió comunitària.
- Salut Pública serà l'encarregada de la identificació i el seguiment dels contactes segons el protocol de vigilància i control corresponent.

## F. Prevenció de l'estigma o discriminació en relació amb la COVID-19

L'estigma o la discriminació específica de persones que han patit COVID-19 està associat a la falta de coneixement sobre com es propaga la malaltia i la por a la malaltia. No obstant això, cap persona ni grup de persones és més propens a transmetre COVID-19 que d'altres. S'han de cuidar de manera especial les situacions de més vulnerabilitat emocional i social que han pogut produir-se a conseqüència de la pandèmia.

L'estigma també ocorre després que una persona s'haja recuperat de la COVID-19 o s'haja donat d'alta de l'àrea d'aïllament a casa o en quarantena, danya la salut i el benestar de tota la comunitat educativa, per la qual cosa la formació i la informació és el millor per a lluitar contra aquest, per a destruir estereotips perjudicials mitjançant l'educació per a la salut:

- Informant adequadament cada etapa escolar sobre el coronavirus i les mesures de prevenció.
- Escoltant les preocupacions i els temors de les xiquetes i els xiquets, acceptant-les com a expressió de les pors comprensibles i oferint informació fefaent sobre mecanismes de transmissió i resolució després de la quarantena.

## G. Atenció a la salut emocional a les aules

Especialment durant els primers dies de tornada a l'escola, però també a partir d'aleshores, es recomana establir un espai obert per a parlar sobre la pandèmia, on s'anime a expressar els dubtes, temors i tota classe d'emocions i sentiments que es vagen suscitant. Aquest espai d'acolliment i comprensió fomenta la confiança i seguretat, al mateix temps que disminueix els nivells d'estrés.

Amb això, no només atenem la salut emocional, sinó que, com que es disminueixen l'estrés i les pors, actuem contra la possible aparició de comportaments estigmatitzadors.

En funció de l'edat, podem establir diverses pautes per a abordar aquest espai per a la ventilació emocional que recull la publicació: Missatges i accions importants per a la prevenció i el control de la COVID-19 a les escoles.

Es recomana introduir l'alfabetització mediàtica per a facilitar en els xiquets i xiquetes l'esperit crític davant de la informació que ofereixen els mitjans de comunicació o la formació de rumors i notícies falses, com a mecanisme per al seu propi apoderament i el maneig de l'estigma. Per a fer-ho, recomanem la utilització dels materials del Center of Media Literacy de la UNESCO.

## H. Mesures específiques per a Educació Especial i per a Educació Infantil de primer cicle

Tant en Educació Especial com en el primer cicle d'Educació Infantil s'han d'aplicar les mesures previstes organitzant grups de convivència estable formats pel respectiu alumnat i professorat i limitant la interacció entre grups.

No obstant això, es plantegen algunes mesures addicionals per a cadascun d'aquests àmbits:

### Educació Especial

- Organització dels grups en els centres d'Educació Especial
  - Els centres d'Educació Especial s'han d'organitzar per tutories i, a més, han de crear «nuclis de convivència» per etapes o segons el criteri que establisca la

direcció de cada centre. L'alumnat d'un mateix nucli de convivència pot compartir: activitats en grup, pati, menjador, etc. El nombre total d'alumnes per nucli de convivència ha de ser, aproximadament, de 20 persones.

- Els centres que tenen més d'un o d'una fisioterapeuta han d'assignar, a cada professional, alumnat d'un mateix nucli de convivència. En els centres que tenen un únic fisioterapeuta, aquest ha d'atendre tot l'alumnat designat. El personal educador d'Educació Especial compartit amb diversos grups ha de realitzar les seues funcions de manera fixa, en els agrupaments que es determine, d'un mateix nucli de convivència.
  - Els i les mestres de Pedagogia Terapèutica de suport i els i les mestres d'Audició i Llenguatge han de realitzar la seua intervenció sempre amb l'alumnat del mateix nucli de convivència.
  - Les unitats específiques d'Educació Especial en centres ordinaris s'han de configurar com un grup de convivència estable i les ha d'atendre el personal específic que està adscrit a les unitats esmentades. Si l'equip educatiu ho considera adequat, pot determinar si l'alumnat d'aquestes unitats forma part del grup estable de la unitat específica o, si escau, del grup estable de l'aula ordinària, tenint en compte els recursos personals de què disposen. En el cas de les unitats específiques situades en els IES, l'alumnat sí que pot interactuar amb el grup de referència, sempre que es respecte la distància mínima interpersonal d'1,5 metres i l'ús de mascareta, si és possible.
- Limitació de contactes
    - S'ha d'organitzar l'entrada i l'eixida de manera que un membre del personal acompanye cada alumne/a a la seua aula de referència, si no és autònom/a per a anar-hi sol/a.
    - S'ha d'assignar un lavabo per cada 1-2 grups, si és possible. Si no, se n'ha d'intensificar la neteja i la desinfecció.
    - Quan s'hagen de produir desplaçaments pel centre educatiu, cal tindre un horari i una organització que possibiliten que els grups no coincidisquen alhora en els desplaçaments.
  - Mesures de prevenció personal
    - Es recomana intensificar la higiene de mans (amb aigua i sabó) i assegurar els moments següents: quan s'arriba al centre educatiu, després d'esternudar o mocar-se, quan es canvia d'espai o d'activitat, abans i després de menjar, després d'anar al lavabo i sempre que hi haja brutícia visible.
    - Es recomana evitar la utilització de gel hidroalcohòlic en xiquets/es que es fiquen les mans a la boca sovint. Cal tindre precaució de no deixar-lo accessible sense supervisió.
    - És important consolar els xiquets i xiquetes i pot ser freqüent la necessitat de tindre'ls al braç o tindre una interacció pròxima amb ells i elles per a atendre'ls adequadament. Quan se'ls agafa al braç o és necessària una interacció estreta amb aquests, la persona cuidadora pot portar mascareta higiènica.
    - No es recomana l'ús de mascareta en el centre educatiu ni per a menors de tres anys (és contraindicat en menors de 2 anys, per risc d'asfíxia) ni en persones amb discapacitat o amb situació de dependència que els impedisca

ser autònomes per a llevar-se la mascareta o persones que presenten alteracions de conducta que facen inviable utilitzar-la adequadament.

- En el cas dels treballadors i treballadores, es recomana portar els cabells arreplegats i evitar l'ús d'anells, polseres i penjolls.
  - En la mesura que siga possible, cal utilitzar roba de treball que es llave diàriament a alta temperatura.
- Ventilació del centre
    - Atés que la ventilació és una de les mesures més eficaces per a minimitzar-ne la transmissió, i que es recomana ventilar sovint un mínim tres vegades al llarg de la jornada escolar, cal tindre una precaució especial en aquests grups d'alumnes per a evitar accidents.
- Educació Infantil de primer cicle
    - Cal aplicar les mesures que es preveuen en Educació Especial i, a més:
      - Tots els grups d'alumnat d'Educació Infantil de primer cicle s'han de configurar obligatòriament com a grups de convivència estable.
      - Per a les migdiades, es recomana col·locar els matalafets intercalant la direcció en què es col·loquen els alumnes (cap i peus en diferent direcció). Cal canviar diàriament els llençols o els coixins o que cadascú utilitze els seus i canviar-los, almenys, setmanalment, i sempre que estiguen bruts.
      - Després del canvi de bolquer, cal desinfectar el canviador entre alumne i alumne o utilitzar un canviador personal per a cadascun.
      - Durant el període d'incorporació progressiva en el centre del nou alumnat d'Educació Infantil no està permesa la participació i la col·laboració dels progenitors i progenitores dins de l'aula.

València, data de la signatura electrònica.

**CONSELLERA DE SANITAT UNIVERSAL I  
SALUT PÚBLICA**

**CONSELLER D'EDUCACIÓ, CULTURA I  
ESPORT**

## Referències

- Info Coronavirus GVA. Generalitat Valenciana. <http://coronavirus.san.gva.es/>
- Enfermedad por nuevo coronavirus, COVID-19. Información para profesionales y para la ciudadanía. Ministerio de Sanitat. Govern d'Espanya <https://www.mscbs.gob.es/profesionales/saludPublica/ccayes/alertasActual/nCov-China/home.htm>
- Organització Mundial de la Salut (OMS). Preguntas y respuestas sobre las escuelas y la COVID-19 (13 de juliol de 2020). Disponible en: <https://www.who.int/news-room/q-a-detail/q-a-schools-and-covid-19>
- Medidas de prevención, higiene y promoción de la salud frente a COVID-19 para centros educativos en el curso 2020-2021 (versió 22-06-2020). Ministeri de Sanitat - Ministeri d'Educació i Formació Professional. Disponible en: <https://www.educacionyfp.gob.es/dam/jcr:7e90bfc0-502b-4f18-b206-f414ea3cdb5c/medidas-centros-educativos-curso-20-21.pdf>
- Guía de actuación ante la aparición de casos de COVID-19 en centros educativos. Ministeri de Sanitat (versió 27.08.2020). Disponible en: [https://www.mscbs.gob.es/en/profesionales/saludPublica/ccayes/alertasActual/nCov/documentos/27\\_08\\_2020\\_Guia\\_de\\_actuacion\\_centros\\_educativos.pdf](https://www.mscbs.gob.es/en/profesionales/saludPublica/ccayes/alertasActual/nCov/documentos/27_08_2020_Guia_de_actuacion_centros_educativos.pdf)
- World Health Organization (WHO). Considerations for school-related public health measures in the context of COVID-19. Maig de 2020. Disponible en: <https://www.who.int/publications/i/item/considerations-for-school-related-public-health-measures-in-the-context-of-covid-19>
- Pla de contingència i continuïtat en el treball durant les fases de desescalada i transició cap a una nova normalitat dels centres docents públics dependents de la Conselleria d'Educació, Cultura i Esport. Invassat. Disponible en: <http://www.ceice.gva.es/documents/162909733/172188506/Pla+conting%C3%A8ncia+CECE+Nova+normalitat/5f635799-c1cb-45d5-a038-52d2a39023a0>
- COVID-19: Proteger la salud en las aulas. Principios básicos para asegurar el derecho a la salud al reabrir los centros educativos. Madrid: UNICEF Espanya, 2020. Disponible en: <https://www.unicef.es/sites/unicef.es/files/educa/unicef-educa-covid19-apertura-centros-educativos-funcionamiento-seguro-2.pdf>
- Informació sobre la Covid-19 - Conselleria d'Educació, Cultura i Esport: <http://www.ceice.gva.es/va/covid-19>
- Estigma social asociado a COVID-19. Una guía para la prevención y el tratamiento del estigma social. IFRC, UNICEF i OMS, febrer de 2020. Traduït al castellà per la Universitat Complutense de Madrid, Contra el Estigma-Grupo 5. Disponible en: <https://www.contraelestigma.com/wp-content/uploads/2018/10/GUIA-ESTIGMA-SOCIAL.pdf>
- Mensajes y acciones importantes para la prevención y el control del COVID-19 en las escuelas. UNICEF i OMS. Març de 2020. Disponible en: [https://www.unicef.org/media/65851/file/Key%20Messages%20and%20Actions%20for%20COVID-19%20Prevention%20and%20Control%20in%20Schools\\_Spanish.pdf](https://www.unicef.org/media/65851/file/Key%20Messages%20and%20Actions%20for%20COVID-19%20Prevention%20and%20Control%20in%20Schools_Spanish.pdf)

- El estigma social asociado con el COVID-10. IFRC, UNICEF i OMS. 2020. Disponible en: <https://www.unicef.org/uruguay/media/2651/file/El%20estigma%20social%20asociado%20con%20el%20COVID-19%20-%20UNICEF%20Uruguay.pdf>
- Center for Media Literacy (CML). UNESCO, UNAOC. 2003. Conjunto de herramientas para alfabetismo en medios. Un marco de referencia para aprender y enseñar en la era mediática. Disponible en: [http://www.medialit.org/sites/default/files/03\\_MLKorient\\_spanish.pdf](http://www.medialit.org/sites/default/files/03_MLKorient_spanish.pdf)
- Center for Media Literacy (CML). UNESCO, UNAOC. 2007. Cinco preguntas clave que pueden cambiar el mundo. Disponible en: <http://eduteka.icesi.edu.co/pdfdir/MediaLit25Lecciones.pdf>